

C:\Documents and Settings\bpierreh\Mes documents\BPH\Congres\Congres 2009-2010\Poitiers\_2010

Poitiers\_24\_6\_10\_v\_21\_6\_10.ppt

timing: 1h

Blaise Pierrehumbert

SUPEA

Unité de recherche

25A, Rue du Bugnon

CH - 1005 Lausanne (Switzerland)

e-mail : [blaise.pierrehumbert@unil.ch](mailto:blaise.pierrehumbert@unil.ch)

Tph: 0041 (0)21 314 74 84

Fax: 021 314 74 81

web : <http://sites.google.com/site/bpierreh/>

# Théorie de l'attachement et développement socio-émotionnel de l'enfant

---

Blaise Pierrehumbert



Service Universitaire de Psychiatrie  
de l'Enfant et de l'Adolescent,  
Lausanne

# Plan

- Attachement aux parents
- Attachement et socialisation
- L'attachement aux *caregivers*
- Les besoins émotionnels
- Conclusions



---

# Attachement aux parents; la «base de sécurité»



# Théorie de l'attachement :

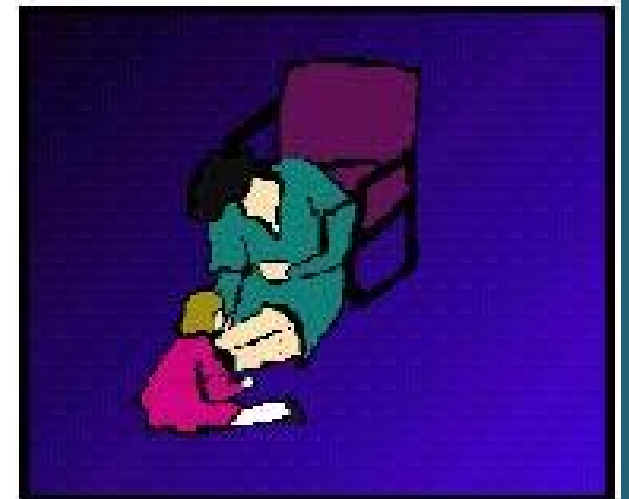
Le parent «base de sécurité», modèle pour la régulation émotionnelle



# L'attachement "sécurisé": trouver le réconfort sous stress (la "situation étrange")

Fluidité entre activation et désactivation des demandes relationnelles. Env. 66% des enfants.

(33% ne parviennent pas à obtenir le réconfort: demandes désactivées ou trop activées)



# Sécurité et exploration



Palma Vecchio (env. 1520)

# Les caractéristiques du parent «sécurisant» :

- accessible
- disponible
- sensible
- répondant
- prévisible



Autonomie,  
ouverture,  
résilience,  
estime de soi



Des caractéristiques exclusivement maternelles ?



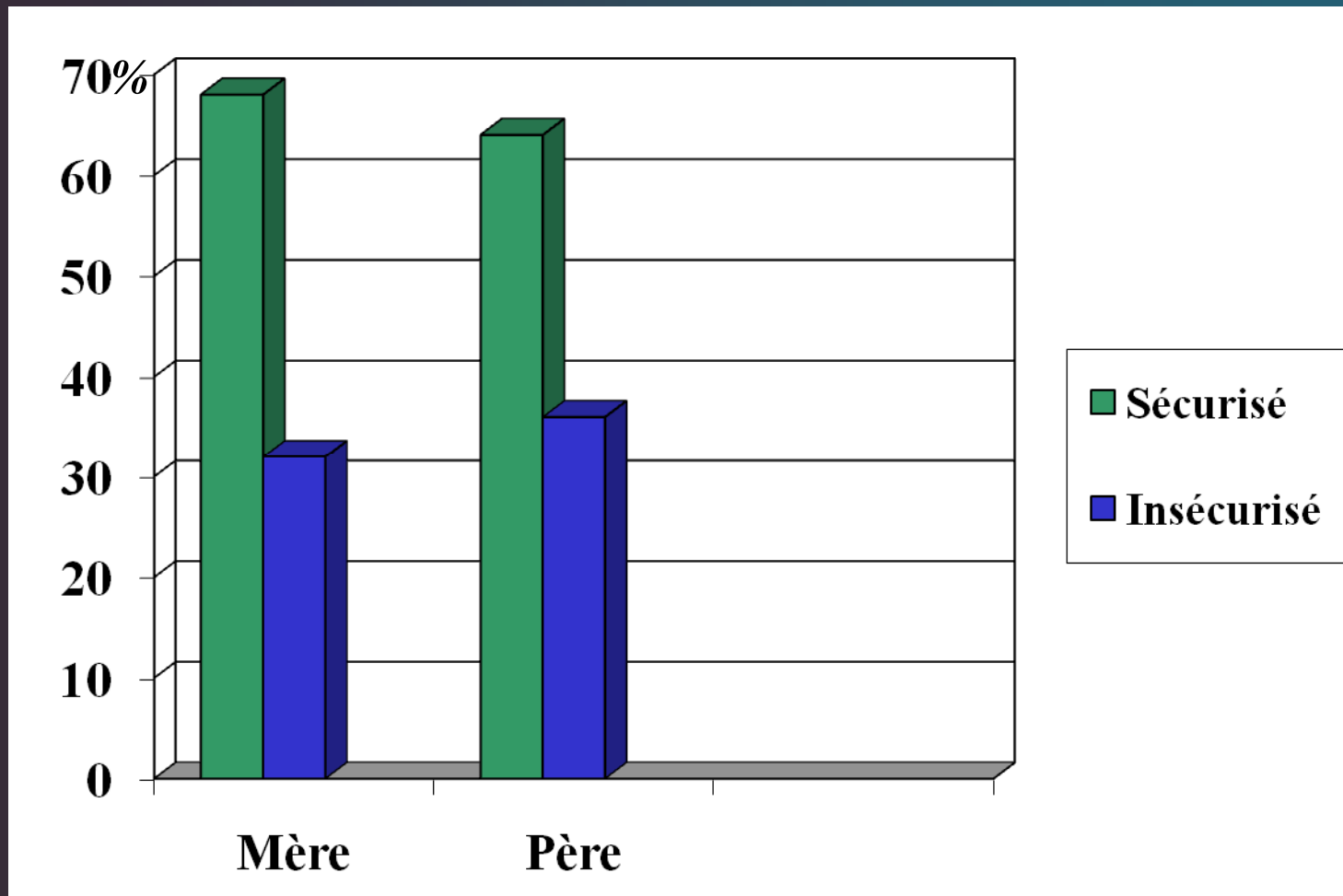
Frodi, Lamb et al. (1978):

Réponses psychophysiologicals à un **film** présentant des bébés calmes, en train de sourire ou en train de pleurer.

- Aucune différence entre **pères et mères**.
- Aucune différence entre **filles et garçons**.

Mais dans la **salle d'attente** où se trouve une mère avec son bébé, les filles réagissent davantage.

# Sécurité de l'attachement à la mère et au père (Goossens & Van IJzendoorn, 1990)



# Attachement à la mère et au père

---

---

		Catégorisation avec le père	
		sécurisé	insécurisé
Catégorisation avec la mère	sécurisé	51%	17%
	insécurisé	13%	19%

---

Goossens & van Ijzendoorn, 1990 (n=75)

- Van Ijzendoorn & de Wolff (1997) :  $r = 0.17$  (n = 950)

→ la sécurité de l'attachement dépend de la qualité de l'**histoire relationnelle spécifique**



---

# Attachement et socialisation

---



# L'étude du Minnesota (Egeland, Sroufe et al., 1974)

40 enfants,  
«situation  
étrange» à  
12 mois;  
observés  
jusqu'à 5  
ans à l'école  
maternelle



Alfred Eisenstaedt/LIFE ©Time Inc.

Eisenstadt

- Les enfants "sécurisés" avec leur mère: sont dans le groupe plus populaires, empathiques, apaisants, résilients, ont une bonne estime d'eux-mêmes. Maîtres chaleureux à leur égard.

- Les enfants "insécurisés" avec leur mère: se moquent de la détresse des autres, sont agressifs, pas aimés, veulent l'attention; ou alors, préoccupés par eux-mêmes, frontières floues avec les autres, victimes. Maîtres contrôlants ou infantilisants

Qualité de l'**attachement et socialisation** avec les pairs (Berlin & Cassidy (1999))

---

**8 Etudes** (Waters / Arend / Lafreniere / Kestenbaum / Troy / Suess / Turner / Wartner)

---

«Situation étrange» (seconde année);  
résultats au cours de l'enfance:

Les enfants « sécurisés »: plus de **compétences sociales**, plus **populaires**, plus **d'empathie**, moins **d'agression**



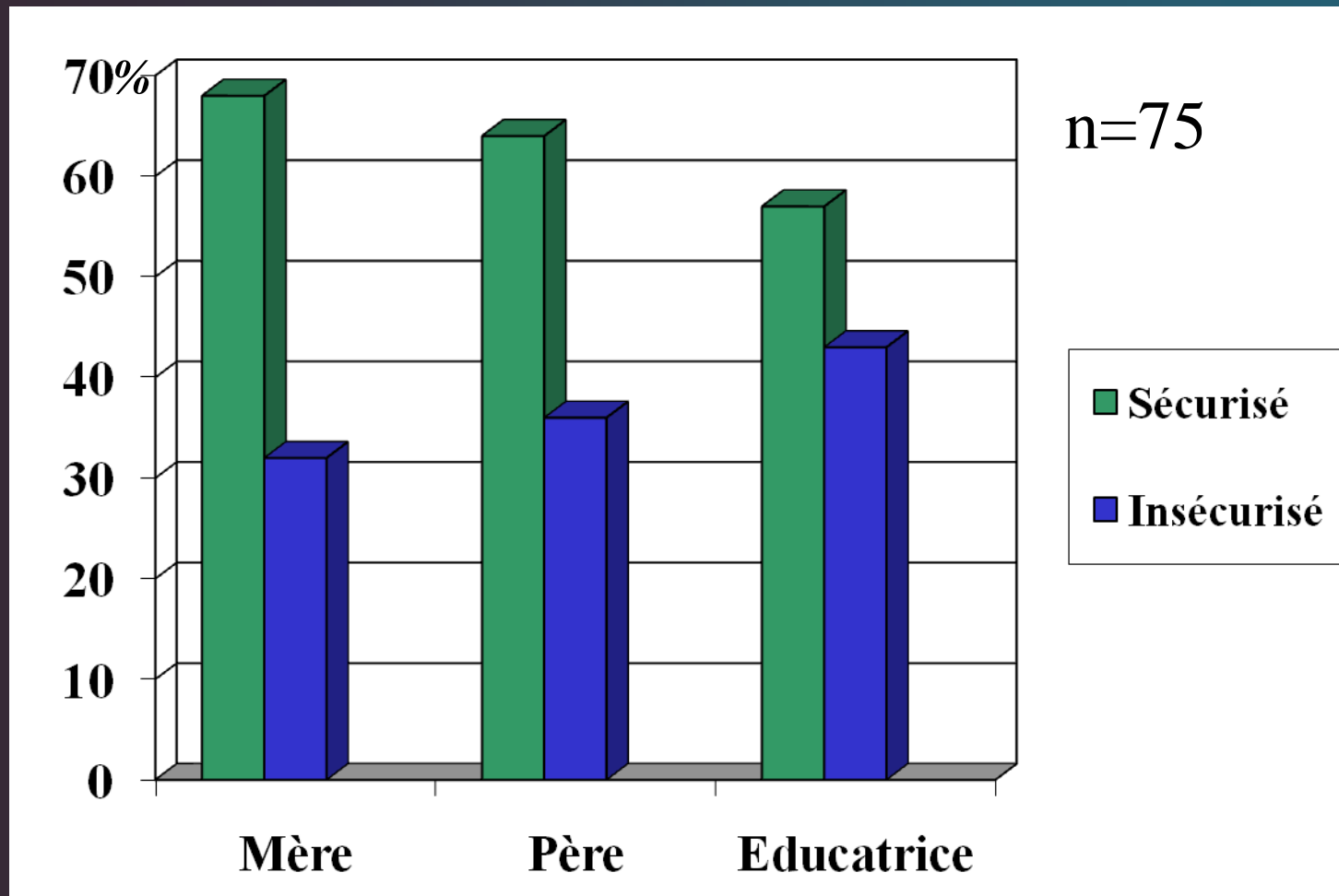
---

# Attachement aux *caregivers*





# Goossens & Van Ijzendoorn (1990): Sécurité de l'attachement à la mère, au père et à l'éducatrice





Le mouton pratique l'exclusivité relationnelle  
(la "monotropie")

Donald Winnicott,  
la "préoccupation  
maternelle primaire"

*BABIES and their*  
— *MOTHERS* —



**D. W. WINNICOTT**  
*Introduction by Benjamin Spock, M.D.*

Tous les mammifères ne sont pas «**monotropiques**»:  
certains pratiquent l'«**alloparentalité**»



"*Saguinus  
oedipus*"  
(tamarin)

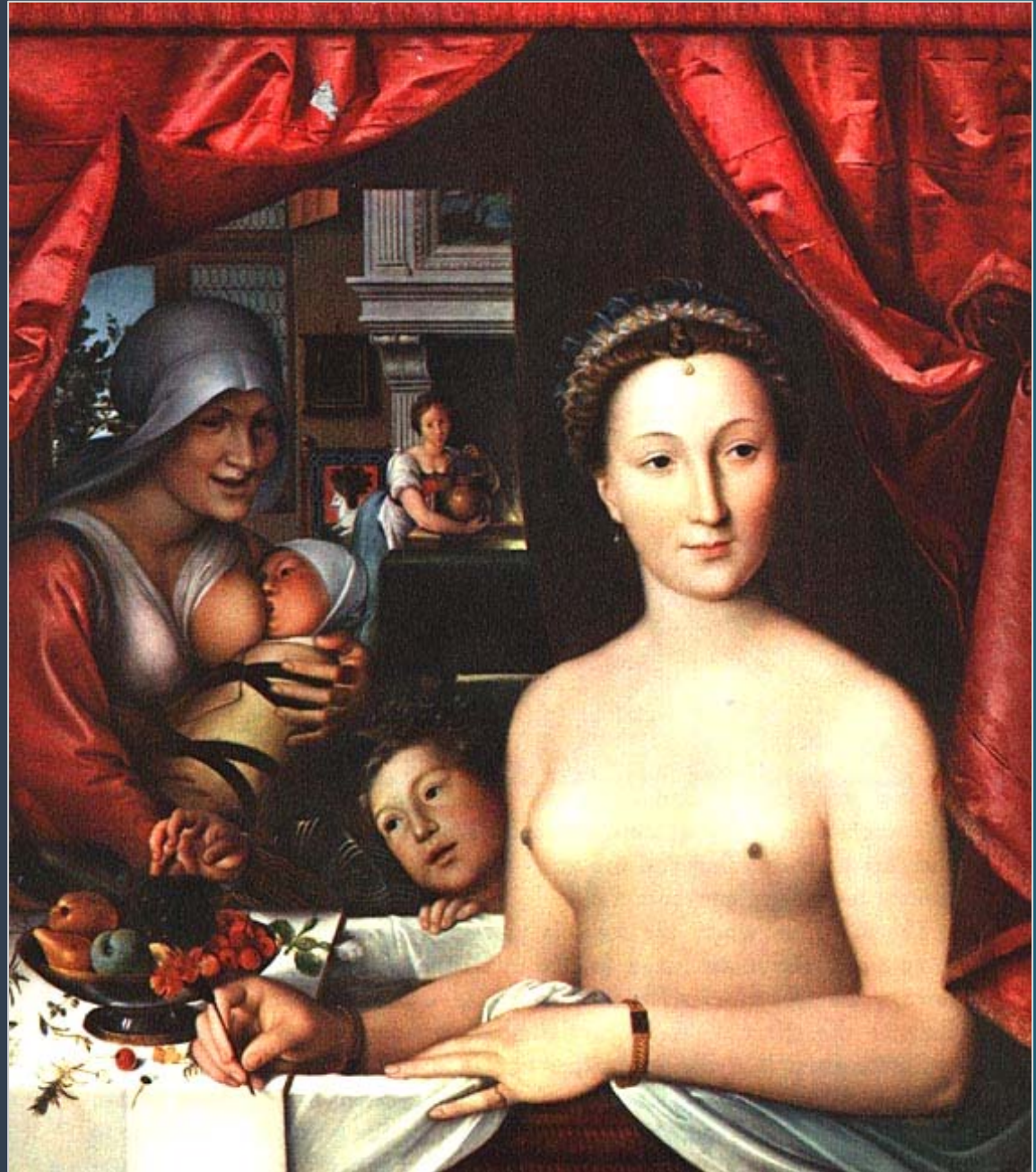


Harlow (1958)

A noter que les  
"Macaca mulatta"  
(rhésus), "modèle"  
de la théorie de  
l'attachement, ne  
pratique pas  
l'alloparentalité  
(tout comme les  
chimpanzés)

Evidences  
témoignant d'une  
forme  
d'"alloparentalité"  
chez l'humain:

... l'allaitement  
mercenaire



... l'adoption



**CAAA**

**CALIFORNIA ASSOCIATION OF ADOPTION AGENCIES**

... la domestication («alloparentalité» interspécifique)







... les frères et soeurs «classificateurs»  
(îles Salomon)

# ... l'éducation partagée



homepages\_cwi.nl\_steven\_julian\_jip\_jip\_html

→ inventer une nouvelle forme de relation adulte-enfant ?



*Emmi Pickler  
1902-1984*



*Myriam David;  
Geneviève Appell*

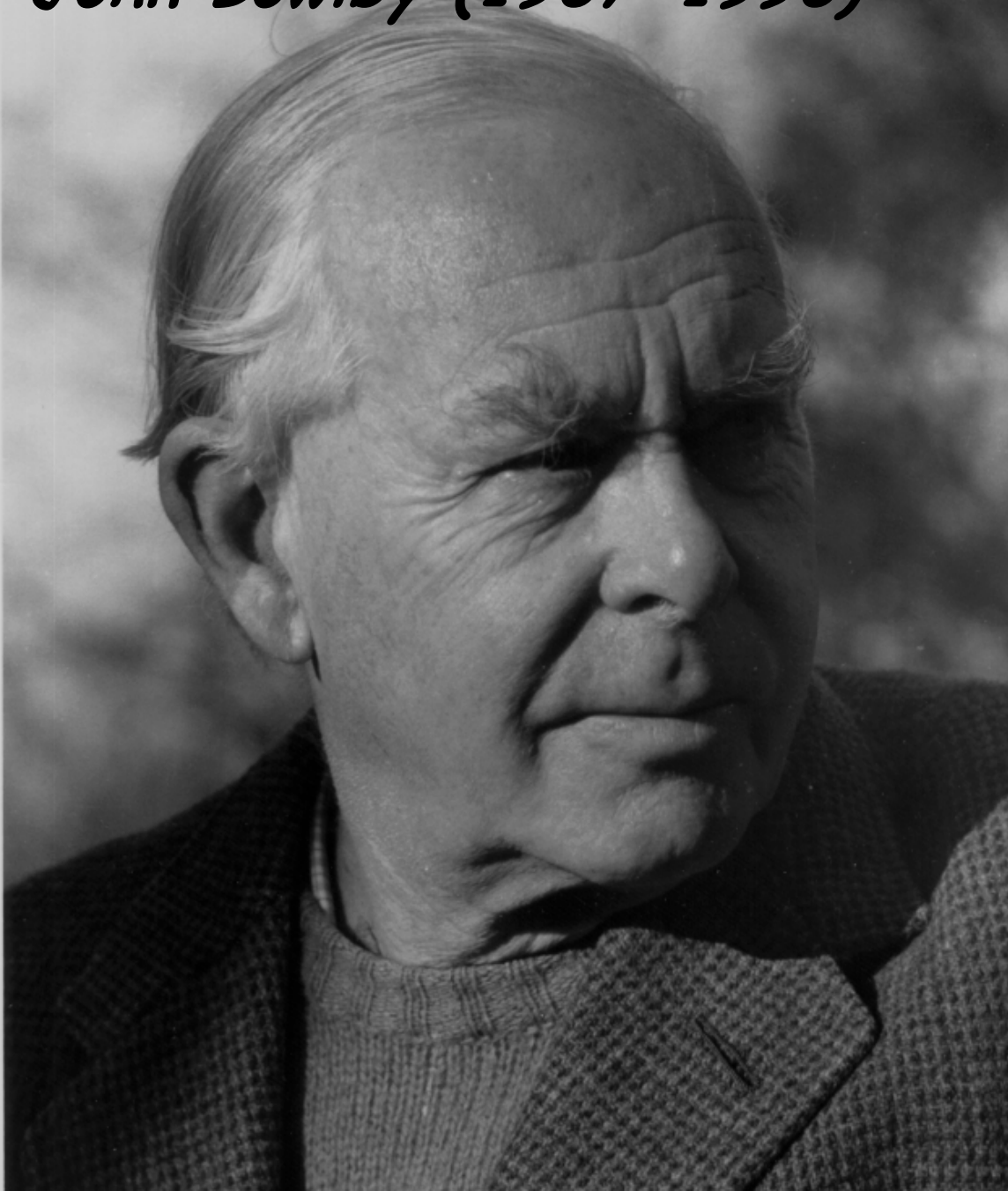
Le petit humain peut s'adapter parfaitement à des modes de vie alternatifs relativement à la famille nucléaire pour autant que certains de ses besoins soient remplis. **Quels besoins ?**



# Les besoins émotionnels



## *John Bowlby (1907-1990)*



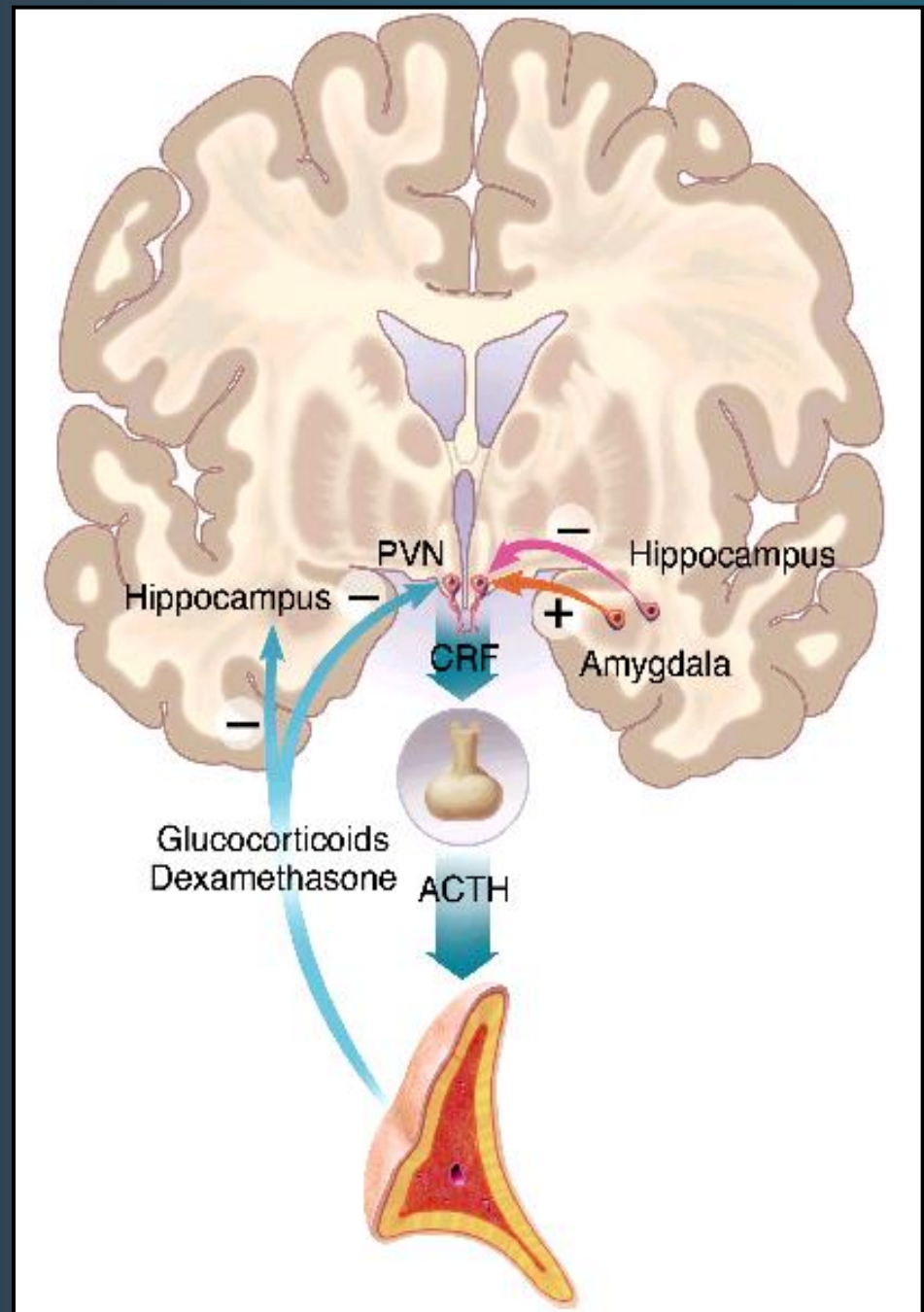
Le «sentiment de sécurité», besoin constitutif de l'espèce...

...confirmé par les études récentes en neurosciences

L'axe de réponse  
au stress

(axe HPA,  
«hypothalamic-  
pituitary-  
adrenocortical»)

Un indicateur de  
l'activation de  
l'axe HPA: le  
cortisol



# La transition à la crèche

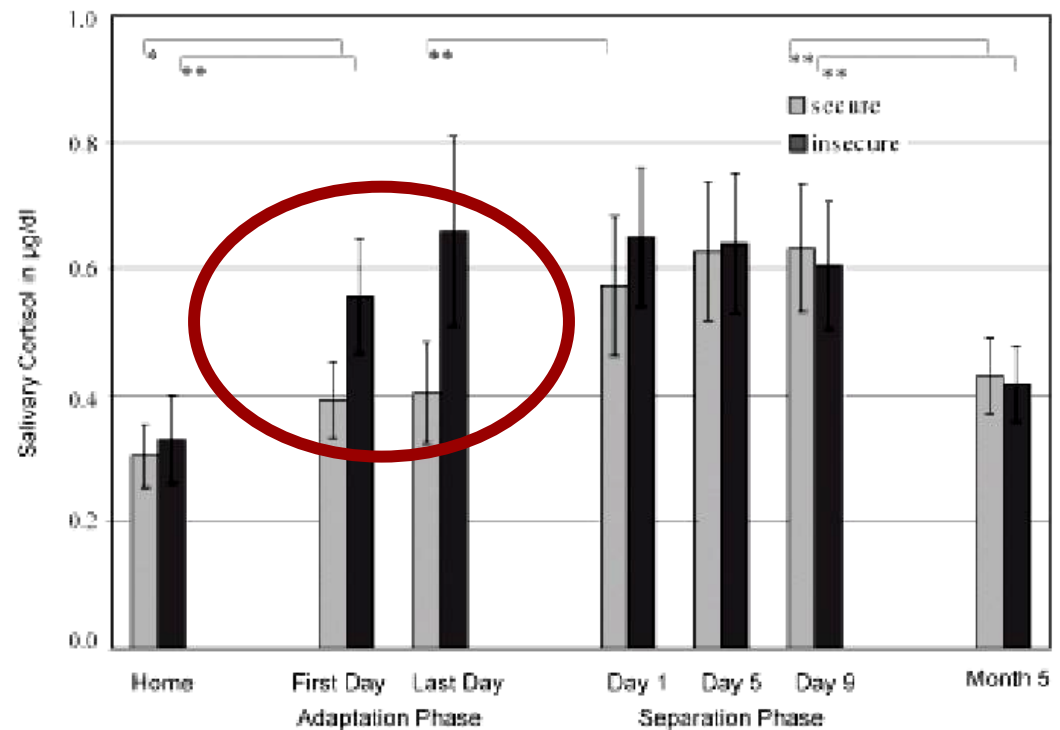


Figure 1. Cortisol levels in secure and insecure infants before and during the adaptation to child care. \* $p < .05$ . \*\* $p < .001$ .

Ahnert, Gunnar,  
Lamb et al. (2004)



# Ocytocine

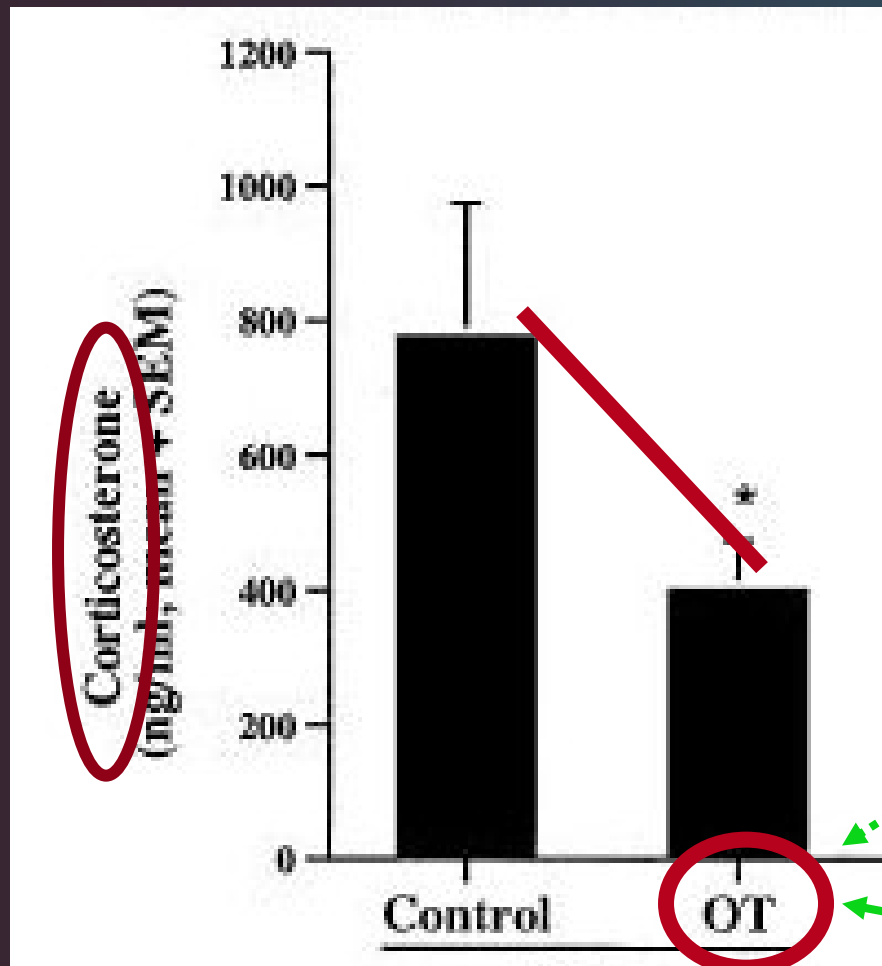
...l'«hormone de l'attachement»; sécrétée par l'**hypothalamus**, notamment lors des activités d'engagement social (qu'elle facilite en retour); synthétisée industriellement



J.W. Waterhouse, Tristan and Isolde sharing the potion, 1916

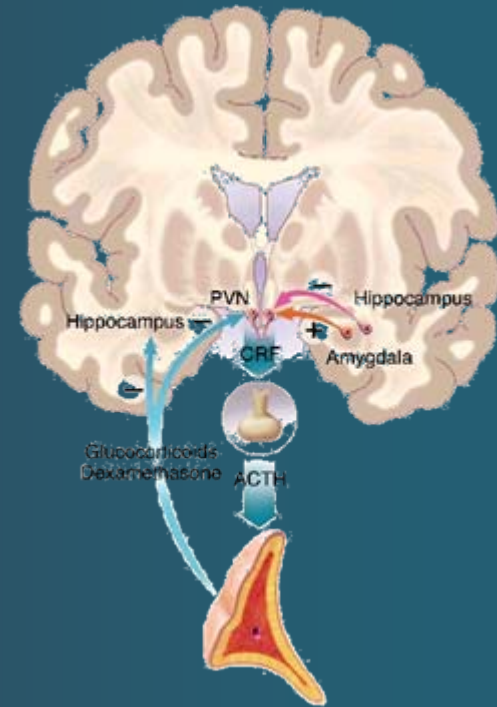


La dynamique entre engagement social et stress : **interaction ocytocine - cortisol**



Injection d'ocytocine **OU** cohabitation: inhibe sécrétion de corticostérone. Sue Carter (1998)

Chez l'humain également: l'apport d'ocytocine protège contre le stress (réduction de l'activité de l'axe HPA): combinaison d'**ocytocine** «sniffée» + de **support social** dans le «TSST»



Heinrichs et al. (2003)

# ... nos études actuelles



*A. Borghini, R. Torrisi, B. Pierrehumbert, D. Laufer*



Mary Main

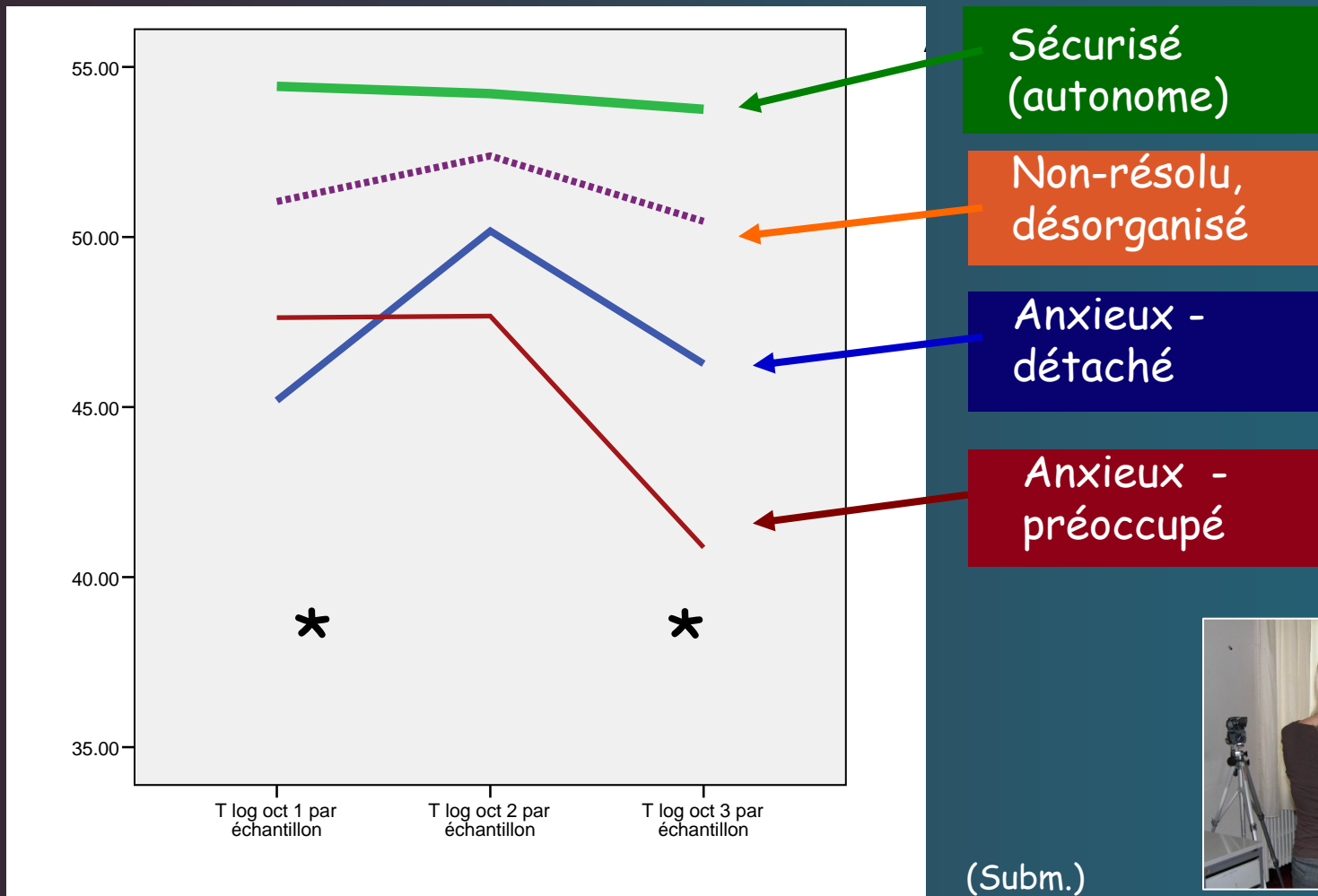
L' «**entretien d'attachement pour l'adulte**» (AAI: Main et al., 1985)

La notion de «**modèle interne opérant**»:

Un modèle de soi et des autres dans les relations, hérité des premières expériences (Bowlby, 1982)

Dans l' «**entretien d'attachement pour l'adulte**» : les personnes avec un modèle de soi et des autres qualifié de «**sécurisé**» sont celles qui montrent un **accès** aisé aux souvenirs et **émotions** de l'enfance en rapport avec les figures d'attachement (notamment dans les situations de stress, de séparation, de colère, de peur, de tristesse). Elles parviennent à organiser ces souvenirs et émotions en un **narratif autobiographique** fluide et **cohérent**.

# Niveau d'ocytocine sous stress expérimental (jeu de rôle): les «**sécurisés**» sécrètent **davantage d'ocytocine sous stress**, en l'absence de l'autre !



(Subm.)



# Socialiser sous stress

Les comportements **d'engagement social** (sous contrôle **volontaire**) servent la **régulation** (physiologique) face au **stress**. Avantage évolutif. Semble même pouvoir fonctionner de façon "intériorisée"





# Conclusions



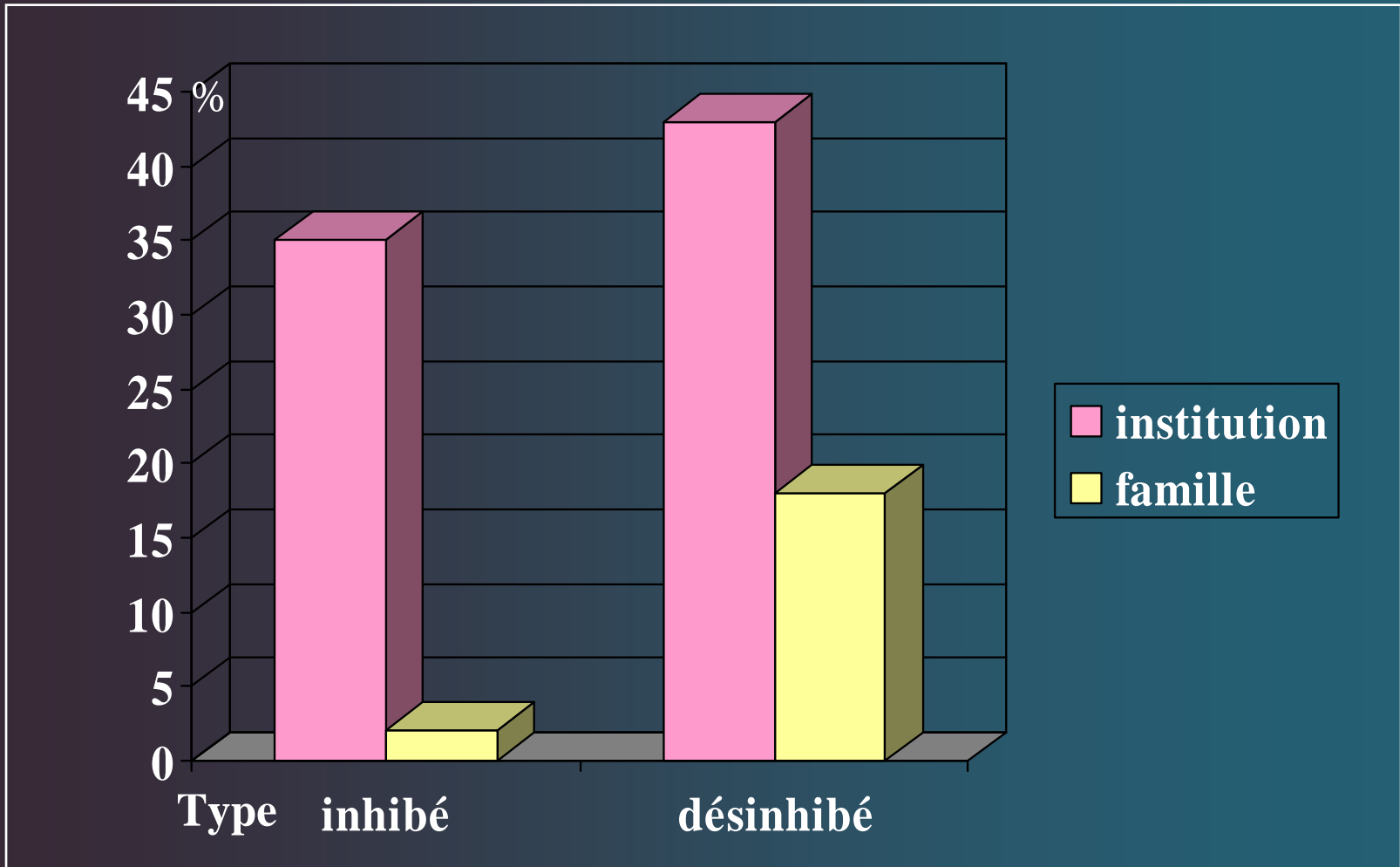


# Carence relationnelle et «trouble réactionnel de l'attachement»

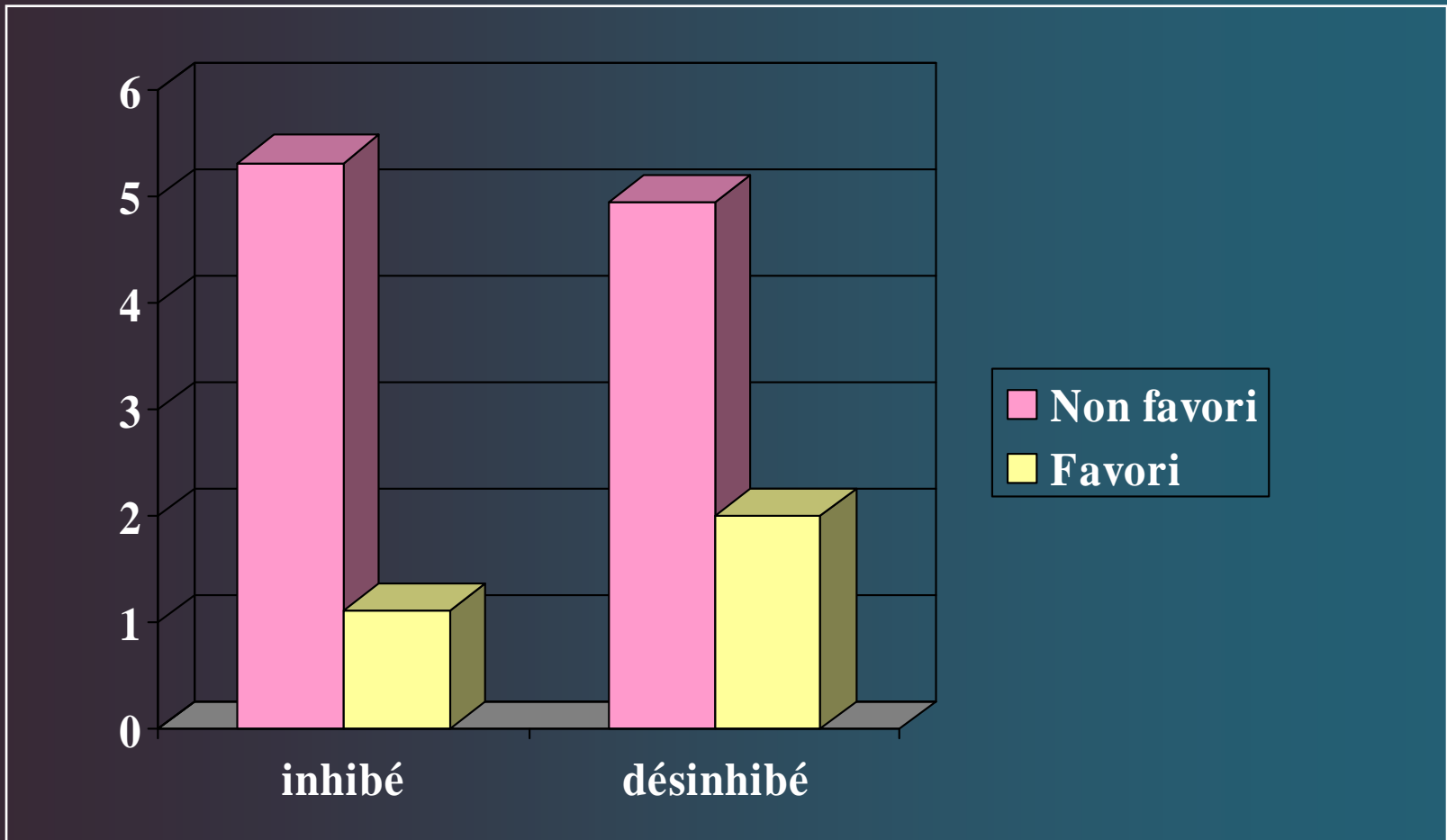


«La caractéristique essentielle du trouble réactionnel de l'attachement est un **mode de relation sociale gravement perturbé et inapproprié au stade de développement, associé à une carence des soins manifeste**»

(DSM-IV, Manuel diagnostique et statistique des troubles mentaux)



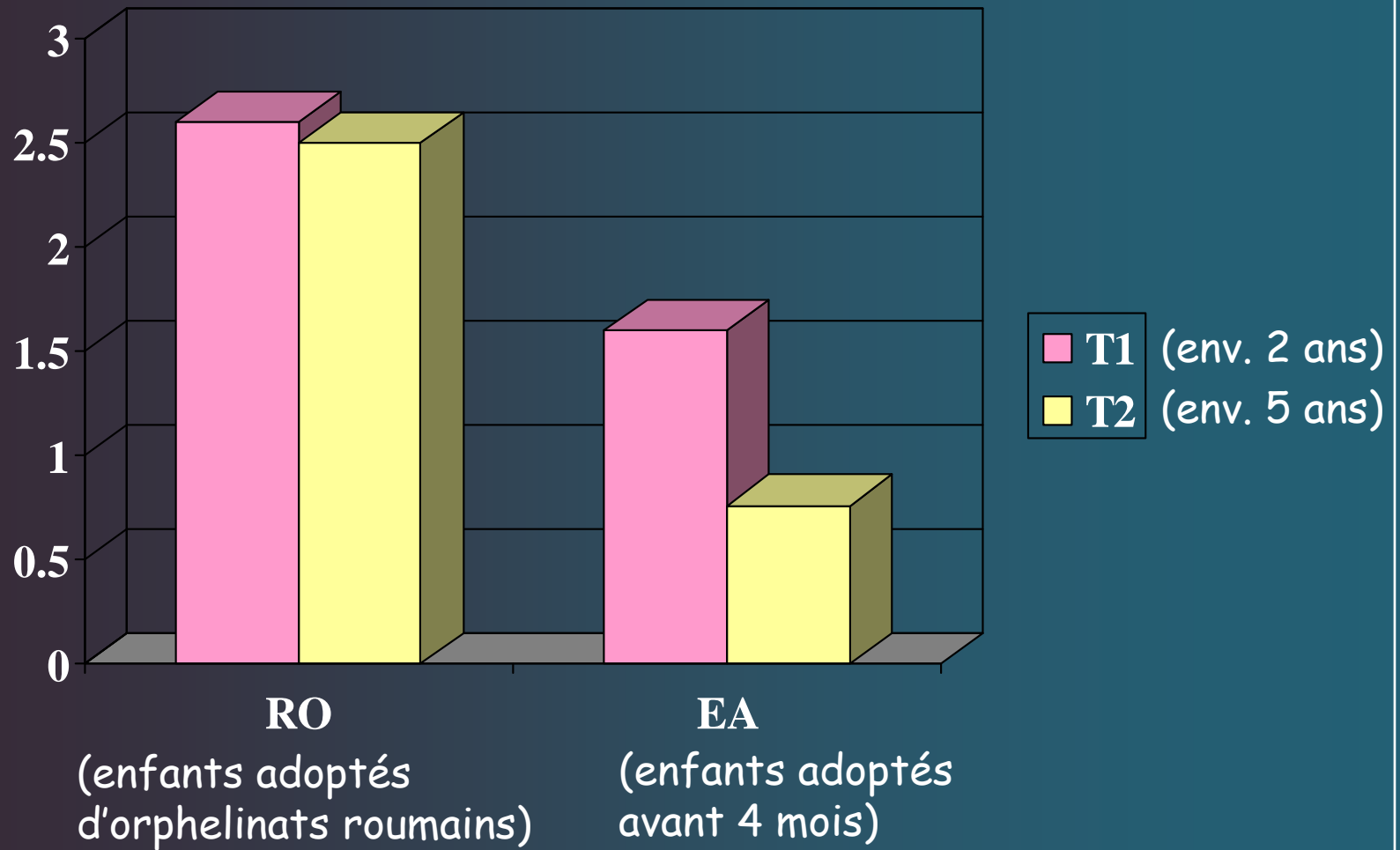
Trouble réactionnel de l'attachement chez des enfants institutionnalisés (Roumanie). Zeanah (2005)



Trouble réactionnel de l'attachement chez des enfants institutionnalisés: enfants «favoris» d'un caregiver particulier. Smyke et al. (2002)

La familiarité avec les caregivers réduit l'incidence des troubles réactionnels de l'attachement.

Ce trouble n'est donc pas «institutionnel» mais il est lié à la **déprivation** relationnelle.



Persistance du trouble réactionnel de l'attachement de type désinhibé. Chisholm (1998)

En résumé:

Qu'est-ce que  
l'attachement,  
du point de vue  
de l'enfant ?



Leonard Mccombe 1957

LIFE

But de l'attachement: trouver un "sentiment de sécurité".

Pour parvenir à ce but, chacun développe des stratégies adaptées à son milieu.

Si le milieu est carencé, les stratégies sont affectées.

On tend à répéter ce que l'on connaît.

Il y a certainement des périodes sensibles pour expérimenter la sécurité, mais pas de périodes exclusives, ni de personnes exclusives.

Ne pas tout ramener au passé ni aux parents.





Sarah Hrdy

... et du point de vue de l'adulte ?

Réponses des adultes essentielles pour la survie de l'espèce. Reposent sur **le plaisir du «caregiving»** (davantage que sur une «préoccupation maternelle primaire»?)

## Questions ouvertes :

Un «caregiver» professionnel (en l'absence de «préoccupation maternelle primaire») peut-il favoriser cette nécessaire «expérience de sécurité» ?

Dans quelle mesure ? Est-ce souhaitable, attendu ?

Est-ce complémentaire, voire compensatoire ?

